



PROJECTE DE DIRECCIÓ (2023-2027)
Institut "Alexandre Galí"
Les Roquetes (Sant Pere de Ribes)



**Ni que sigui una flor, una flor sola
enmig del prat on creixen a milers
sembla el cel blau per ella tota sola
i alçant el front ella en recull el bes.
(Alexandre Galí)**

juny, 2023



PROJECTE DE DIRECCIÓ	
Codi del centre	08047467
Nom del centre	INS Alexandre Galí
Servei Territorial	Barcelona Comarques
Població	Les Roquetes (Sant Pere de Ribes)
Període	2023-2027

ÍNDEX

- 1. Introducció, 5**
 - 2. Plantejament institucional, 6**
 - 3. Diagnosi actualitzada del centre, 7**
 - 3.1. Context socioeconòmic
 - 3.2. Característiques del centre
 - 3.3. Necessitats educatives de l'alumnat
 - 3.4. Resultats
 - 3.5. DAFO
 - 3.6. Previsió de riscos
 - 4. Línies d'actuació previstes, 17**
 - 5. Planificació, 18**
 - 6. Mecanismes per a la rendició de comptes, 30**
 - 7. Foment de la participació, 31**
- Annex.
Memòria final de mandat 2019-23, **33**

1. INTRODUCCIÓ

A la Resolució EDU/160/2019 de 28 de gener s'estableix que el Projecte de Direcció ha d'ordenar el desplegament i l'aplicació del projecte educatiu per al període de mandat de la direcció. Permet l'exercici de l'autonomia pedagògica i organitzativa i la gestió, de manera que, fins i tot, pot redefinir el marc institucional del centre i afectar el PEC.

En el desplegament de les actuacions que se'n derivaran d'aquest Projecte de Direcció (2023-2027), s'anirà a la cerca constant del desig, clar i explícit, d'acollir la suma d'interessos individuals en benefici del projecte compartit. Un projecte que va néixer a l'any 2011, sempre amb un horitzó a quatre anys atent a les voluntats democràtiques expressades en els diferents òrgans de participació establerts per la llei. És, creiem, la suma necessària per avançar, per generar sinèrgies en el conjunt dels sectors (alumnes, pares i mares, professorat i administració) en benefici d'una desitjable excel·lència.

És un projecte de continuïtat i de renovació alhora. De mantenir tot el bagatge acumulat, no solament dels dotze anys d'experiència de govern sinó els que es remunten a l'inici del projecte educatiu que desenvolupem. Però, al mateix temps de més exigència, perquè convé proposar sobre plantejaments ja executats, generar camins de millora del que ja s'ha pogut portar a terme. No podem repetir actuacions ja esgotades, ens cal, també, un aire de plena renovació.

Un projecte que es vincula amb un dels objectius prioritaris del Servei d'Educació de Catalunya que és el de vetllar per les oportunitats d'aprenentatge de totes les persones, independentment de les seves capacitats, de la condició social o cultural, la religió, la diversitat sexual o la d'identitat de gènere.

Un projecte que té a Alexandre Galí com a referent. D'una vida dedicada a l'educació, també quan hagué d'anar a l'exili forçós, a la colònia/orfanat de Chateau de Larade, prop de Tolosa de Llenguadoc. D'ell ens en parla Alice Resch, delegada dels quàquers: "... El Sr. Galí ha introduït el règim d'autogovern. Els directors són escollits pels nois per votació, un a cada habitació: per tant, una noia, un noi d'entre els grans i un de jovenet. Són responsables que hi hagi pau i ordre i fan de jutges en cas de discordances ...

L'eslògan és "llibertat amb responsabilitat", la qual cosa interpel·la fortament els infants i per exemple ara el menjador no hem d'estar fent "xxt" quan són a taula. Parlen lliurement sense aixecar la veu i si un l'aixeca massa són els companys que li diuen "xxt".

Ell els fa despertar el sentit de l'honor i l'honestedat ...

El que crec és que el Sr. Galí té molt d'èxit fent de pare per tots aquests infants per la manera com té de prendre interès personal de cadascun d'ells." ¹

¹ Vegeu *Alexandre Galí a l'exili* de Carme Galí. Pàgina 122.



2. PLANTEJAMENT INSTITUCIONAL

Aquest Projecte de direcció té com a base les següents lleis:

- Llei orgànica 3/2020, de 29 de desembre, per la qual es modifica la Llei orgànica 2/2006, de 3 de maig, d'educació.
- Llei 10/2015, del 19 de juny, de formació i qualificació professionals.
- Llei 12/2009, de 10 de juliol, d'educació
- Llei orgànica 2/2006, de 3 de maig, d'educació
- Llei orgànica 5/2002, de 19 de juny, d'elles qualificacions de formació professional.
- Llei orgànica 8/1985, de 3 de juliol, reguladora del dret a l'educació.

I els següents decrets:

- Decret 102/2010, de 3 d'agost, d'autonomia dels centres educatius.
- Decret 155/2010, de 2 de novembre, de la direcció dels centres educatius públics i del personal directiu professional docent
- Decret 150/2017, de l'atenció educativa a l'alumnat en el marc d'un sistema educatiu inclusiu.

És següent, i com no podia ser d'una altra manera, que el projecte que us proposem concorda i desenvolupa el Projecte Educatiu de Centre, en el que la missió, la visió i els valors que representa són l'eix vertebrador de les actuacions que porta a terme aquest centre.

Missió

L'Institut Alexandre Galí som un centre educatiu públic d'ensenyament secundari situat a les Roquetes (Sant Pere de Ribes).

Així, la nostra missió és la de preparar els alumnes tot garantint-los un ensenyament integrador que els permeti la inserció en els diferents nivells del món laboral i acadèmic, així com, en el seu entorn humà.

Visió

Volem aconseguir que el centre esdevingui eina d'orientació i d'ajut als nois i noies en l'aprenentatge, en la convivència i la solidaritat, sense dogmatismes ni imposicions arbitràries, partint d'una educació no sexista. Considerant el català com a llengua vehicular i amb una línia metodològica que pretén estimular l'esperit crític. Potenciant l'autonomia personal a partir de donar importància a les tècniques i hàbits d'estudi. També, la d'impulsar la col·laboració entre els diferents agents que conformen la comunitat educativa o donant importància a les noves tecnologies, a la digitalització.

Volem ser un institut de referència per la qualitat dels ensenyaments que ofereix. Un institut que vetlla per la millora contínua.

Valors

Els valors propis del centre són els de considerar:

- Els alumnes com a protagonistes del seu propi procés d'aprenentatge.
- La convivència com a eix vertebrador per aconseguir un entorn d'estudi i de treball adequat.
- La innovació metodològica i tecnològica en el professorat en una societat en constant canvi.
- La fonamental implicació de les famílies en el procés d'aprenentatge dels seus fills i filles.
- La vinculació necessària amb l'entorn més immediat.
- La col·laboració amb les empreses a la cerca d'un benefici mutu.

3. DIAGNOSI ACTUALITZADA DEL CENTRE

3.1. Context socioeconòmic

Una mica d'història

El nostre és un projecte que se centra en un microcosmos humà, les Roquetes, que neix com un barri de Sant Pere de Ribes entre 1958 i 1960 a partir, fonamentalment, de població procedent d'altres indrets de l'estat. L'atracció que representava la important existència de diferents indústries vinculades als sectors tèxtil i metal·lúrgic fa l'efecte crida. Fou llavors quan es fan els primers establiments de manera força precària. Són, precisament les necessitats d'habitatge per acollir les persones que arriben i el fenomen del turisme que portaran a un creixement del sector de la construcció i que assolirà una significativa ocupació dels roquetencs.

Fins el 1964 no serà quan s'aprovarà la urbanització del "Polígono de Las Roquetas" i la creació de l'"Asociación de Propietarios". Tot plegat en unes condicions de marginació i allunyament suburbial que no és altra cosa que tal com es troba una gran part del nostre país, als anys seixanta i setanta. Condicions materials, però que també fan emergir sempre en les persones el sentit de la solidaritat, l'ajuda, el progrés material i moral. És la gran aventura humana que fructifica quan no hi ha pràcticament mitjans sobre els quals fonamentar-se.

Solidaritat que a mesura que s'esgota el règim franquista comporta, com molt bé diu Joan Rigol, ex-president del Parlament de Catalunya, la constitució de moviments cívics, de resistència cultural i de lluita social que contribuïren a crear la consciència de la dimensió política que la democràcia exigeix. Eren el signe d'una "prepolítica" que la democràcia mateixa requeria. Però aquesta evolució no era només palesa en les activitats de gran repercussió mediàtica: obeïa a un estat d'ànim prou estès en el conjunt de la societat. Així, les conseqüències de la transició no són una exclusiva dels



partits polítics ni de les institucions polítiques, sinó també, en el capteniment de la majoria de ciutadans de la societat. I les Roquetes n'és un bon exemple de tot plegat.

Després, ja en plena democràcia aquesta força ha anat minvant i una part de la població s'ha desentès del seu present, i, també, clar, del seu passat. Però, no tot ha estat endebades, la petjada ha quedat i malgrat tot persones diverses mantenen la flama del proïsme. Conseqüència d'aquesta persistència va ser el naixement de l'institut el curs 1993-1994 al Centre Cívic de les Roquetes i el curs 1994-1995 el que ja seria la seva seu definitiva.

L'entorn social

La gran majoria dels nostres alumnes són nascuts a Catalunya. D'uns pares i mares que havent viscut en entorns obrers que s'originen en les diferents onades immigratòries, concedeixen àmplies quotes de llibertat als fills, les necessitats bàsiques cobertes, grans possibilitats d'oci i temps lliure, diners per gastar sense necessitat de guanyar-lo. I és que les absències que els comporten les ocupacions laborals faciliten l'abandonament de l'autoritarisme paternal i es passa a una "discutible" negociació entre iguals amb els adolescents. Es materialitza el pacte, a través del qual, a voltes, per evitar el conflicte es renuncia a posar límits.

De tota manera la complexitat de la societat actual no els ho posa gens fàcil als joves. Han de prendre decisions en un marc de contradiccions i ambivalències com a conseqüència del mercat de treball, l'augment de les desigualtats socials o el grau de llibertat assolida.

Els i elles fan una valoració bona del fet de viure a les Roquetes, però, en general, els falta compromís social amb la població i el país. Tot i que són d'una població que ratlla els 10.000 hab. situada a la comarca del Garraf, el seu perfil s'adequaria més al model de jove metropolità, si més no, la proximitat d'una ciutat important com Vilanova i la Geltrú i la pertinença emocional per part de pares i avis als orígens andalusos i extremerys el fan poc vinculat amb el territori. Tot i que com diu Alain Touraine cada vegada s'accentua més arreu un sentiment de desarrelament, de manca de sentiment social, "la nostra societat ja no és social, ja no és una xarxa de relacions, de negociacions, de conflictes i de decisions entra agents socials. La societat ha esdevingut massa mercat, tendències, igual com les empreses s'han convertit només en negocis"². O com explica Günter Grass que deia un jove alemany de 16 anys, durant un dels concerts de la famosa Love Parade (Berlín 1995): "Com que de tota manera no podem salvar el món, perquè no fem una festa?"⁴

L'entorn econòmic

² Vegeu Jordi Vila-Abadal. La joventut: entre l'encant i el desencant. Pàg. 141

³ Vegeu Enrique Falcón a Com veuen el món els joves? Aproximació a les narracions juvenils. Pàg. 10

Tot plegat en una població on la vulnerabilitat és ben present. No recuperada del tot de la crisi econòmica iniciada el 2008, ha viscut la provocada per la pandèmia de la COVID-19 que ha afectat sobretot a aquelles famílies que ja arrossegaven una situació crítica. Però, amb una taxa d'atur que es va situant en percentatges previs a la crisi del 2008. Així, a Sant Pere de Ribes, la tenim al 12,1%, el gener de 2023, segons dades facilitades per la Diputació de Barcelona. Encara en uns percentatges molt elevats en relació a altres municipis de la circumscripció de Barcelona.

Les causes les hem de buscar ha estat, sobretot, a les Roquetes, considerada la dependència en el subsector de la construcció i els efectes colaterals que va comportar. Hores d'ara, són els serveis l'ocupació majoritària dels roquetencs i roquetenques.

Dades que expressen una realitat social de difícil gestió familiar i que repercutirà, en massa casos, en els seus fills i filles.

3.2. Característiques del centre

Ofereix els següents ensenyaments:

- Educació Secundària Obligatoria.
- Batxillerat. Dues modalitats: Ciències i tecnologia i Humanitats i ciències socials.
- Formació Professional. Amb els següents cicles formatius:

CFGM

- Atenció a les persones en situació de dependència
- Tècnic/a en estètica i bellesa

CFGS

- Integració social
- Educació infantil
- Programes de Formació i Inserció. Amb els següents perfils:
 - Perruqueria i estètica,
 - Muntatges d'instal·lacions electrotècniques en edificis i
 - Vendes, d'oficina i atenció al públic.



Tot plegat en un clima de centre on s'ha fet i es fa un esforç molt important per dotar els nostres alumnes d'una formació en valors. Diferents iniciatives avalen aquest capteniment, és el que anomenem projecte social, que té en l'integrador social el "pal de paller". Diputació, Ajuntament i, sobre tot, l'AMPA, ho han fet possible, de moment. El trencament social que viu el nostre entorn a conseqüència de les ferides provocades per la crisi econòmica el converteix en una figura imprescindible.

Aquesta dinàmica positiva que hem assolit aquests darrers anys s'expressa en la disminució substancial que s'ha donat en la quantitat d'expedients disciplinaris que s'han instruït. Difícilment es pot produir una millora en els resultats acadèmics sense haver resolt les disruptcions generades per la falta d'un clima de convivència adequat.

La procedència de l'alumnat

L'alumnat d'ESO ve de les escoles de les Roquetes. Cada any, al mes de juny, es fa el traspàs d'informació Primària-Secundària, eina fonamental per facilitar la transició.

El Batxillerat es nodreix bàsicament amb alumnes d'ESO provinents del propi institut, tot i que també en vénen d'altres instituts, sobre tot, el de la mateixa població de les Roquetes que és la Secció d'Institut Xaloc.

Quant a Cicles Formatius, grau mitjà i grau superior, els alumnes són, també, procedents del nostre institut i d'un àmbit que supera a la pròpia comarca del Garraf, en bona part, conseqüència de les bones comunicacions i del significatiu prestigi del centre.

3.3. Necessitats educatives de l'alumnat

El centre interactua amb el seu entorn més immediat. Una bona eina és el Pla Educatiu de l'Entorn de les Roquetes. En aquest sentit, considerem important la nostra participació i ho fem a través de la promoció de l'esport escolar (des de la nostra AEE), en el Projecte TIS, en l'Astronomia educativa, en el Taller d'estudi assistit, en la Campanya de donació de sang, en els projectes de lectura dels instituts (impulsat per la biblioteca municipal), LECXIT i al Projecte d'educació per la pau.

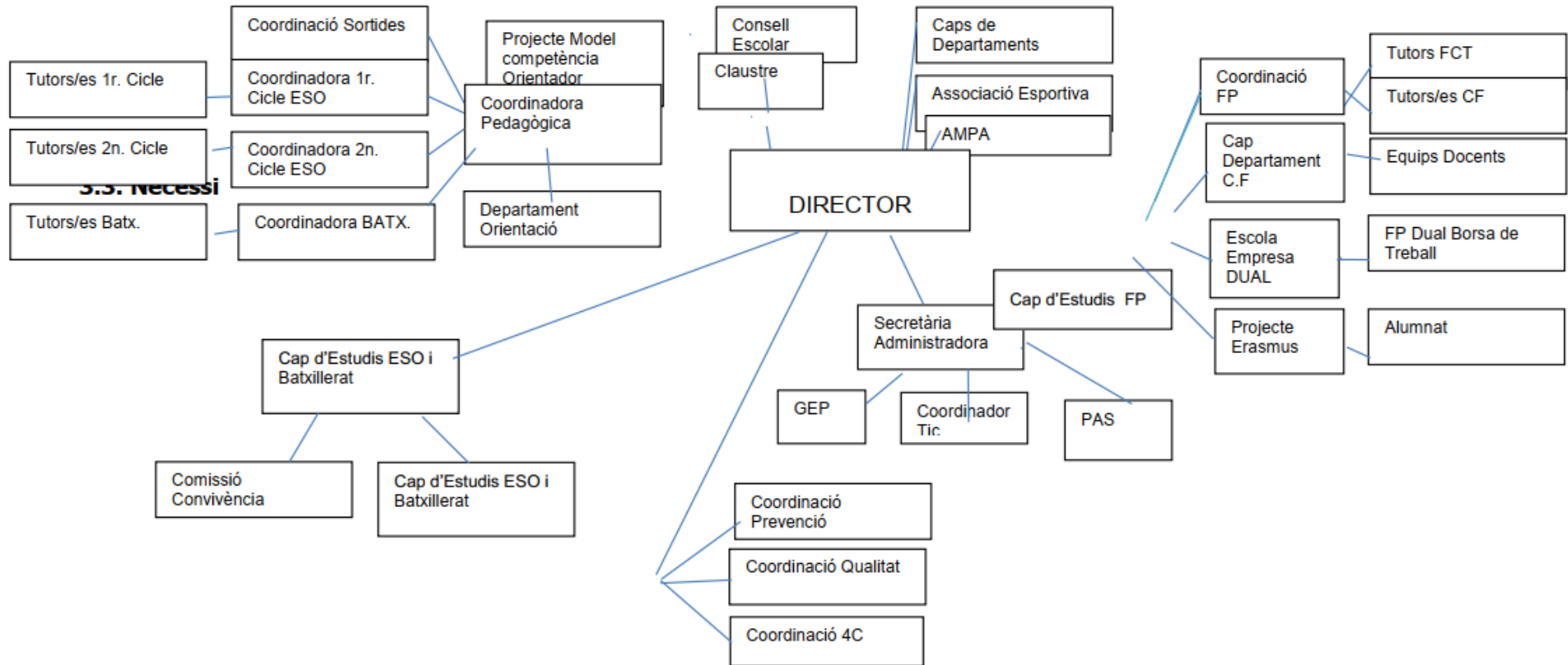
Tenim aula oberta pels alumnes de l'ESO. També, un programa de diversificació curricular a 3r i 4t. Així, al curs 2003-2004 s'inicia el Projecte Aprenents a través d'un conveni signat entre el Departament d'Ensenyament i l'Ajuntament de Sant Pere de Ribes que es va renovant cada dos anys. Es pretén desplegar mesures específiques d'atenció a la diversitat com a orientació i estímul a la continuïtat formativa per a alumnes amb dificultats d'aprenentatge i, de vegades, amb risc d'abandonament escolar. Projecte que s'ha anat renovant periòdicament.

Per donar resposta a les necessitats educatives del nostre alumnat despleguem un seguit de programes d'innovació:

- Programa de mobilitat formativa i cooperació europea i internacional en els ensenyaments professionals. Representa per l'alumnat la possibilitat de poder fer pràctiques en centres de treball en empreses d'altres països. Pel professorat fer estades formatives en empreses i entitats d'altres països i les millores que poden comportar a nivell personal, però també, pel que pot suposar en el centre educatiu.
- Empresa FP, Impuls FP i Programa d'organització i formació en alternança. Programes que expressen la voluntat d'avançar en el necessària innovació, tot tenint en compte la necessària adequació a les exigències del teixit econòmic del país.
- El plaer de llegir. 30' minuts de lectura diària, silenciosa i individual per tal de fomentar l'adquisició de l'hàbit de lectura, desenvolupar el gust per la lectura, millorar la comprensió lectora i afavorir la millora dels resultats acadèmics.
- Generació Plurilingüe (GEP): aprendre llengües estrangeres a través de les matèries. Es tracta de millorar les competències comunicatives en llengua anglesa, afavorint el seu creixement acadèmic i posterior inserció laboral, i capacitant-lo per actuar amb el món amb diverses llengües i de manera crítica.
- Aquí prou bullying! Formació, estratègies i recursos per elaborar un projecte de prevenció, detecció i intervenció davant l'assetjament escolar. La incorporació del centre al projecte d'innovació educativa #Aquiproubullying respon a la necessitat de continuar sumant estratègies i eines de treball que enforteixin els lligams dins i fora de l'institut, però també, facin créixer com a persones l'alumnat, aconseguint persones crítiques, justes i respectuoses. L'educació en valors i el desenvolupament social i personal, són fonaments bàsics de l'ensenyament, així com el disseny i foment d'un bon model de convivència integrador, respectuós i cooperatiu.
- Programa de Qualitat i Millora Contínua a cicles formatius. Amb la finalitat de millorar els resultats educatius i la cohesió social, així com garantir la confiança dels grups d'interès mitjançant la implantació de sistemes de gestió de la qualitat en base a la norma ISO 9001.
- Enfocament restauratiu globalitzat. Amb l'objectiu de promoure pràctiques restauratives preventives per tal que l'alumnat prengui consciència dels valors que representa la ciutadania democràtica, de la diversitat global i el benestar emocional, alhora que s'implementen les pràctiques restauratives responsives per a la gestió positiva dels conflictes.
- STEAMcat. Consisteix en l'acompanyament dels centres mitjançant l'assessorament, la creació de la Comunitat STEAMcat, les formacions i els recursos. Aprofitant el lideratge distribuït del centre, les metodologies, perspectives i tecnologies adients a l'aula i el treball transversal del professorat, es fomenta el pensament crític de l'alumnat, es millora la percepció social de la ciència, per provocar un increment de la selecció d'estudis post obligatoris STEM per un canvi positiu de l'autopercepció dels alumnes envers aquestes disciplines.
- De cara al curs vinent 2023-2024 hem presentat la sol·licitud per disposar d'un auxiliar de conversa. Ens és molt beneficiós poder tenir-ne, ja que a més d'ajudar-nos en l'aspecte comunicacional, permet als alumnes conèixer aspectes culturals i lingüístics del seu país d'origen. De fet, en línia amb la voluntat de facilitar que els alumnes es trobin amb la necessitat d'haver d'emprar



l'anglès o l'alemany s'organitza una estada a Londres pels alumnes de 1r de Batxillerat, l'intercanvi amb Osnabrück (Alemanya) pels alumnes de 4t d'ESO o la participació en el Projecte Buchenwald que suposa, entre d'altres, una estada d'uns dies al que va ser el camp de concentració de Buchenwald (Alemanya).





3.4. Resultats

Valoració del grau d'assoliment dels objectius d'acord amb els propis indicadors del PdD.

(Els valors inicials corresponen al fixats en el projecte de direcció 2019-2023, mentre, que els finals són del darrer curs complet, és a dir, els del 2021-2022.)

2. Rendiment acadèmic a l'ESO, del 86 inicial hem passat al 87,57 final.
3. Superació de la prova de 4t hem quedat una mica per sota. Del 88 inicial ens hem quedat en un 83. L'existència de grups de currículum diversificat que dediquen una part del temps lectiu a l'aprenentatge d'un ofici, incideix en els resultats.
4. La taxa d'alumnes que es graduen a l'ESO ha millorat substancialment passant del 78 inicial al 97,3.
5. La taxa d'alumnes que es graduen a Batxillerat ha millorat, també, d'un 72 a un 94.
6. Taxa d'alumnes que es graduen a Cicles Formatius ha estat d'un 71 la mateixa que s'havia previst. Tot i fer palès la necessitat d'incorporar una persona que n'assumeixi exclusivament l'orientació.
7. El rendiment acadèmic ha estat d'un 82, mentre que la previsió era d'un 83.
8. La fidelització era de 80 i el resultat ha estat el mateix.
9. Absentisme i l'abandonament escolar se situa en nivells similars entre els valors inicials i finals. Cal continuar la tasca iniciada amb Serveis Socials de l'Ajuntament. No ajuden les dificultats econòmiques per part d'un nombre significatiu de famílies com a conseqüència del context en el que ens trobem.
10. Gestió dels expedients disciplinaris s'ha incrementat, substancialment, al llarg del darrer curs 21-22, de fet pràcticament s'ha doblat. Les conseqüències de la pandèmia pels joves, a nivell emocional, s'han fet ben evidents. Aquesta serà una de les línies de treball fonamentals a desenvolupar en el proper projecte de direcció.
11. Assistència a les reunions per part de les famílies. També caldrà incrementar la seva participació. Quan les filles/fills van a l'escola es constata una àmplia presència. Hem de vincular-les amb l'institut.

Podeu trobar a l'Annex 1 la Memòria de Final de Mandat (2019-2023).



3.5. DAFO

A partir dels resultats d'aprenentatge interns i externs i s'ha fet una previsió dels possibles riscos (seguint l'anàlisi que proposa la ISO9001:2015).

Amenaces (Contrarestar)	Oportunitats (Aprofitar)
<p>A1. Poca implicació de les famílies. A2. Entorn sociocultural de nivell baix. A3. Poc ús social del català. A4. Societat amb dèficits de valors. A5. Una detecció de conductes conflictives en edats cada cop més petites. A6. Els riscos de les xarxes socials en la salut mental dels adolescents. A7. Tractes discriminatoris d'alguns alumnes per raó de sexe, d'orientació sexual, de raça, etc. A8. Cobertura de substitucions.</p>	<p>O1. Possibilitat de participar en diferents projectes educatius. O2. Es disposa d'un professorat amb molt bona predisposició per assolir l'excel·lència educativa. O3. Ésser centre de referència.. O4. L'AMPA del centre és activa i col·labora amb l'equip directiu. O5. Predisposició de l'Ajuntament a participar en diferents iniciatives i col·laboracions. O6. Suport de la Inspecció educativa. O7. Àmplia oferta educativa. O8. Incorporació de nous CCFF i ensenyaments (PFI). O9. Participació en el Projecte de Qualitat i Millora Continua com oportunitat per a continuar millorant el sistema de gestió cap a l'ampliació de l'abast a la resta d'ensenyaments de l'institut. O10. Participació en xarxes d'innovació. O11. Subvencions i suport per la FP.</p>
Debilitats (Capacitat per contrarestar)	Fortaleses (Capacitat per aprofitar)
<p>D1. Millorable comprensió lectora i expressió escrita del·alumnat d'ESO i Batxillerat. D2. Elevat abandonament dels alumnes a primer de Batxillerat. D3. Insuficient comprensió lectora i expressió escrita dels alumnes de CFGM. D4. Poca implicació dels alumnes en el seu propi procés d'aprenentatge. D5. Poques activitats transversals a nivell curricular. D6. No es tenen els recursos necessaris per atendre certa tipologia d'alumnat. D7. Ús inadequat de dispositius electrò-</p>	<p>F1. Claustre cohesionat F2. Bona imatge del centre al municipi F3. Els projectes d'innovació educativa engegats. F4. Docents interessats en aprendre i fer que hom pugui oferir un ensenyament de qualitat. F5. El PAT articula l'acció tutorial . F6. La possibilitat de treball amb xarxa amb els serveis d'assistència social, salut, psicòlegs i altres, que estiguin relacionats amb els adolescents. F7. El Pla d'Entorn propicia mitjançant</p>



<p>nics. D8. Alumnat de grau mitjà poc motivat per aprendre.</p>	<p>comissions el treball en xarxa on tots els estaments de la comunitat educativa poden dur a terme iniciatives per a la millora de la qualitat educativa. F8. Compromís de l'equip humà en assolir els objectius que la societat li assigna com a institució educativa: millora de resultats, cohesió social i confiança dels grups d'interès. F9. Haver incorporat la política de qualitat com a marc per establir les línies d'acció i compromís respecte de la gestió de qualitat i millora contínua. F10. Haver acreditat la millora en els processos interns de gestió a través de la certificació ISO 9001:2015, la qual cosa assegura la confiança dels grups d'interès, l'estabilitat en l'organització i la participació i lideratge de l'equip humà F11. Experiència en projectes.</p>
--	---

3.6. Previsió de riscos

- Identificació amb el centre (projecte, cohesió social), implicació del personal al centre. Funcions i tasques a desenvolupar.
- Imatge externa del centre.
- Falta de professorat i mobilitat del professorat.
- Recursos econòmics i materials, condicions, accés informàtic i xarxa.

4. LÍNIES D'ACTUACIÓ PREVISTES

Un cop valorats el context, els resultats, l'anàlisi DAFO i la previsió de riscos, es concreten els grans marcs d'actuació previstos.

- Desplegar el nou currículum en base als sis vectors que el conformen: aprenentatges competencials, perspectiva de gènere, universalitat, qualitat de l'educació de les llengües, benestar emocional, ciutadania democràtica i consciència global.
- Crear els mecanismes i el sistema d'indicadors necessaris per a l'avaluació de la competència digital del centre educatiu i la presa de decisions en referència a l'Estratègia Digital de Centre.
- Dissenyar un pla de millora per part de l'equip docent de CFGM i CFGS per tal de definir les accions a portar a terme des dels diferents mòduls i la tutoria, a partir dels resultats de l'avaluació diagnòstica.
- Introduir la metodologia ABP (Aprentatge Basat en Projectes) en els diferents mòduls del cicle i la implementació per part de l'alumnat en projectes aplicats a la comunitat.
- Adequar la documentació per implementar el sistema de gestió d'assegurament de la qualitat en base al model ISO 9001, amb abast al procés d'E/A de CCFF i preparació dels responsables en la gestió dels seus processos.
- Promoure espais d'empatia activa, la necessària pau i de prevenció de la violència i l'assetjament formant al professorat a través del Teatro de Conciencia. Una alfabetització emocional que afavoreix l'empatia i la compassió creant climes d'harmònica convivència.
- Anar a la cerca de recursos per tractar a l'aula la violència masclista i oferir una perspectiva de gènere que permeti defugir dels estereotips discriminadors ben presents a la nostra societat.



5. PLANIFICACIÓ

a) Objectius, estratègies i activitats previstes

Objectius		
1. Millorar els resultats acadèmics de l'alumnat	2. Millorar la cohesió social.	3. Millorar el sistema de gestió per assegurar la transparència i la confiança dels grups d'interès.
Estratègies		
1.1. Orientar l'aprenentatge cap a l'assoliment de les competències.	2.1. Incrementar la presència de l'educació emocional en la vida del centre.	3.1. Consolidació i manteniment de la gestió per processos en base al model ISO 9001, amb abast al procés d'E/A de CCFF.
1.2. Constituir un equip de millora en l'àmbit de llengües	2.2. Impulsar la necessitat de canvi cap a una comunitat educativa restaurativa.	3.2. Consolidació de l'estructura organitzativa que planifiqui, impulsi i segueixi les estratègies de qualitat i millora contínua.
1.3. Facilitar la creació de contextos d'aprenentatge on es presenti la informació de múltiples maneres	2.3. Facilitar processos de sensibilització, participació i acompanyament de l'alumnat en el seu procés de formació.	3.3. Ampliació de l'abast del sistema de gestió de qualitat ISO 9001:2015 a partir de la informació i sensibilització progressiva del claustre.
1.4. Aplicació de l'Avaluació diagnòstica a tots els nivells de cicles formatius	2.4. Afavorir la presència, participació i suport a les famílies.	3.4. Planificació i realització d'Auditories.
1.5. Disseny, seguiment i avaluació d'un pla de millora segons els resultats obtinguts a l'avaluació diagnòstica	2.5. Promoure un ús responsable de les pantalles per part de l'alumnat.	...



1.6 . Introducció de la figura l'Orientador/a educativa a cicles formatius.	2.6. Implementació des de cicles formatius de projectes ApS dirigits a la millora de la convivència.	...
1.7. Posada en marxa de noves metodologies: ABP, ApS,...a cicles formatius. A diferents mòduls i de forma intermodular.	2.7. Realització d'activitats entre diferents grups de cicles formatius (benvinguda, comiat, festivitats,..)	...
...	2.8. Realització de jornades de FCT entre l'alumnat	...
Recursos		
Curs	Equip humà	Altres recursos
2023-2024	Claustre molt cohesionat. Integrador social amb el suport de l'AMPA.	Totes les aules disposen de suport digital. Dues aules d'informàtica.
2024-2025	El mateix.	El mateix.
2025-2026	El mateix.	El mateix.
2026-2027	El mateix.	El mateix.

b) Actuacions, destinataris, temporització i responsables.

OBJECTIU 1	Millorar els resultats acadèmics de l'alumnat.	Curs: 2023-2027	
Descripció: Es pretén a través d'una sèrie d'actuacions millorar els resultats acadèmics interns i externs del centre.			
Responsable: Equip directiu			
Estratègies			
1.1.	Orientar l'aprenentatge cap a l'assoliment de les competències.		
1.2.	Constituir un equip de millora en l'àmbit lingüístic		
1.3.	Facilitar la creació de contextos d'aprenentatge on es presenti la informació de múltiples maneres.		
1.4.	Aplicació de l'Avaluació diagnòstica a tots els nivells de cicles formatius		
1.5.	Disseny, seguiment i avaluació d'un pla de millora segons els resultats obtinguts a l'avaluació diagnòstica		
1.6.	Introducció de la figura l'Orientador/a educativa a cicles		
1.7.	Posada en marxa de noves metodologies: ABP, ApS,.. a cicles formatius. A diferents mòduls i de forma intermodular.		
ACTUACIONS		Temporització	Destinataris/ nivell educatiu
1.1.1.	Revisar les unitats didàctiques, modificar-les i ajustar-les, de manera que esdevinguin situacions d'aprenentatge.	Fins al curs 2024-2025	Professorat/ESO i Batxillerat
1.1.2.	En les hores de gestió autònoma, promoure la realització de projectes globalitzats.	A partir del curs 2023-2024	Alumnat/ESO
1.1.3.	Adequació al nou currículum d'ESO a partir de la reflexió feta des dels departaments.	Curs 2023-2024	Professorat/ESO
1.2.1.	Establir reunions programades dels caps de departament de Llengües	A partir del curs 2023-2024	Professorat/ ESO i Btx



1.2.2.	Reforçar la coordinació LIC	A partir del curs 2023-2024	Professorat
1.2.3.	Dinamització de la biblioteca	A partir del curs 2023-2024	Professorat
1.3.1.	Des dels departaments didàctics es promourà la realització de diferents activitats per aconseguir el compromís de l'alumne en el seu aprenentatge	A partir del curs 2023-2024	Direcció/Caps de departament
1.3.2.	Es promouran mesures facilitadores d'atenció a la diversitat amb una orientació inclusiva: docència compartida, tutoria entre iguals, treball per projectes, etc.	A partir del curs 2023-2024	Direcció/Caps de departament
1.3.3.	Oferir diferents activitats d'avaluació considerant les diverses capacitats comunicatives dels alumnes.	A partir del curs 2023-2024	Direcció/Caps de departament
1.4.1.	A partir dels resultats de l'avaluació diagnòstica l'equip docent de cada cicle determinarà les accions a portar a terme des dels diferents mòduls.	Disseny: 1 mes Aplicació al llarg de tot el curs	Aplicació al llarg del tot el curs 1r i 2n curs CFGM I CFGS
1.5.1.	Al llarg de tot el curs s'aplicaran les mesures acordades al pla de millora	Al llarg de tot el curs	1r i 2n curs CFGM I CFGS
1.6.1.	L'orientador/a educativa farà el seguiment dels casos derivats des de tutoria. També disposarà d'un horari d'atenció directa per a l'alumnat que ho sol·liciti.	Al llarg de tot el curs	1r i 2n curs CFGM I CFGS
1.7.1.	Des de diferents mòduls al llarg del cicle es desenvoluparan metodologies actives amb implementació real a partir de necessitats detectades	Cada projecte tindrà la seva durada	1r i 2n curs CFGM I CFGS



OBJECTIU 2	Millorar la cohesió social	Curs: 2023-2027	
Descripció: Tal com deia Paulo Freire: «L'educació necessita tant de formació tècnica, científica i professional, com de somnis i utopies.»			
Responsable: Equip directiu			
Estratègies			
2.1	Incrementar la presència de l'educació emocional en la vida del centre.		
2.2	Promoure la necessitat de canvi cap a una comunitat educativa restaurativa.		
2.3	Facilitar processos de sensibilització, participació i acompanyament de l'alumnat en el seu procés de formació.		
2.4	Afavorir la presència, participació i suport a les famílies.		
2.5	Promoure un ús responsable de les pantalles per part de l'alumnat.		
2.6.	Implementació des de cicles formatius de projectes ApS dirigits a la millora de la convivència.		
2.7.	Realització d'activitats entre diferents grups de cicles (benvinguda, comiat, festivitats,..)		
2.8.	Realització de jornades de FCT entre l'alumnat		
ACTUACIONS		Temporització	Destinatari/ nivell educatiu
2.1.1	Incorporar en els Plans d'Acció Tutorial l'educació emocional.	Curs 2024-2025	Professorat/ESO
2.1.2	Promoure la realització d'activitats de centre que tinguin com a orientació el treball sobre emocions.	Curs 2024-2025	Professorat/ESO i Btx
2.1.3	Ampliar les dotacions de professorat en l'especialitat d'orientació		Claustre
2.2.1	Elaborar un pla d'acció en enfocament restauratiu global.	2023-2024	Professorat



2.2.2	Actualització del Projecte de Convivència i de les NOFC en base a la perspectiva restaurativa.	Al llarg dels tres primers cursos	Professora/Alumnat
2.3.1	Promocionar activitats participatives de l'alumnat	A partir del 2023-2024	Alumnat
2.3.2	Definir i implementar accions per reduir l'abandonament i l'absentisme	A partir del 2023-2024	Professora/Alumnat
2.3.3	Fomentar la coeducació, la igualtat de gènere i la lluita contra les violències a través de la creació d'un grup impulsor.	A partir del 2023-2024	Alumnat
2.4.1	Realitzar activitats formatives per a les famílies, com per exemple, l'ús responsable de les noves tecnologies.	A partir del 2023-2024	Famílies
2.4.2	Facilitar la comunicació amb les famílies.	A partir del 2023-2024	Direcció/Famílies
2.5.1	Fomentar la realització d'activitats lúdiques en l'estona d'esbarjo.	A partir del 2023-2024	Alumnat/ESO
2.5.2	Indicar la importància de seguir algunes regles de seguretat importants, com ara no compartir dades personals, no respondre a missatges ofensius, etc.	A partir del 2023-2024	Professorat/ESO
2.6.1	Des de diferents mòduls al llarg del cicle es proposaran i implementaran projectes ApS en benefici de l'alumnat del centre (prevenció de violència entre els i les joves, prevenció d'assetjament escolar,...)	S'aplicaran en algunes hores de tutoria al llarg del curs	Diferents nivells d'ESO

2.7.1	Realització de l'activitat de mentoratge a l'alumnat nouvingut.	A l'inici de curs	1r de CCFF
2.7.2	Dinamització d'activitats compartides en dates assenyalades: Nadal, Carnaval,..	Dates assenyalades	1r i 2n de CCFF
2.7.3	Realització de l'activitat de comiat a l'alumnat de cicles que finalitza	La darrera setmana de curs	2n de CCFF
2.8.1	Realització al 2n trimestre de les jornades FCT on l'alumnat de 2n curs compartirà l'experiència amb l'alumnat de 1r curs l'experiència a les empreses de pràctiques	Al final del 2n trimestre	2n de CCFF

OBJECTIU 3	Millorar el sistema de gestió per assegurar la transparència i la confiança dels grups d'interès.	Curs: 2023-2027	
Descripció: Es pretén fer més eficient el sistema de gestió del centre a través de la implementació del projecte de qualitat i millora contínua.			
Responsable: Equip directiu			
Estratègies			
3.1	Consolidació i manteniment de la gestió per processos en base al model ISO9001, amb abast al procés d'E/A de CCFF.		
3.2	Consolidació de l'estructura organitzativa que planifiqui, impulsi i segueixi les estratègies de qualitat i millora contínua.		
3.3	Ampliació de l'abast del sistema de gestió de qualitat ISO 9001:2015 a partir de la informació i sensibilització progressiva del claustre.		
3.4	Planificació i realització d'Auditories.		
ACTUACIONS		Temporització	Destinatari/ nivell educatiu

3.1.1.	Planificar dels canvis que poden afectar al Sistema de Gestió de la Qualitat Seguiment del SGQ, revisió i actualització de documentació (incorporació de nous cicles formatius, incorporació de nous projectes d'innovació, elaboració del catàleg de serveis).	En el moment que s'escaigui al llarg dels quatre cursos.	Comissió Qualitat/Responsables del SGQ i parts interessades.
3.2.1.	Desenvolupar la metodologia PDCA (planificació, realitzar, analitzar, revisar) per a la millora a partir de l'anàlisi de resultats en les RxD semestrals.	Aplicació al llarg dels quatre cursos.	Comissió Qualitat/Responsables del SGQ i parts interessades.
3.2.2.	Millorar la gestió dels indicadors de centre a través d'un % elevat introduït a l'EPIQ i la difusió del programa entre els responsables dels processos. .	Progressiu al llarg dels quatre cursos.	Responsables de procés i Comissió Qualitat
3.2.3.	Impulsar nous Equips de Millora i/o manteniment dels existents.	En el moment que s'escaigui al llarg dels quatre cursos.	Coordinació Qualitat/Comissió Qualitat
3.3.1.	Difusió i participació en el PQiMC a través de la informació i formació progressiva del claustre.	Aplicació al llarg dels quatre cursos.	Equip directiu / Coordinació Qualitat /Comissió Qualitat/ Parts interessades (Departaments i Claustre)
3.4.1	Participació com a observadors/es a les auditories internes i externes tan al nostre centre com a altres de la xarxa, i compartir bones pràctiques.	En el moment que s'escaigui al llarg dels quatre cursos.	Coordinació Qualitat/Comissió Qualitat



3.4.2.	Gestió i seguiment de les accions correctives, preventives i a les recomanacions de millora	Després de cada auditoria al llarg dels quatre cursos.	Coordinació Qualitat/Comissió Qualitat
--------	---	--	--

c) Els indicadors d'avaluació del pla d'actuació.

Objectiu 1: 40%			
Indicador	Situació inicial (valor inicial)	Situació a la que es vol arribar (valor a assolir)	Ponderació
Rendiment acadèmic a l'ESO	80,19	83	25
Taxa d'alumnes que superen les proves d'avaluació externes de l'Educació Secundària de 4tESO.	80	82	15
Taxa d'alumnes que es graduen a l'ESO.	97,13	98	30
Taxa d'alumnes que es graduen a Batxillerat.	94	95	30
Taxa d'alumnes que es graduen a CFGM	21,5	64	25
Rendiment acadèmic a CFGM	33,25	62	20



Fidelització a CFGM	96,5	97	5
Taxa d'alumnes que es graduen a CFGS.	62	70	25
Rendiment acadèmic a CFGS	80,25	84	20
Fidelització a CFGS	94,75	96	5
Objectiu 2: 40%			
Indicador	Situació inicial (valor inicial)	Situació a la que es vol arribar (valor a assolir)	Ponderació
Taxa d'absentisme	8	5	40
Taxa d'abandonament escolar a Batxillerat	1	1	25
Taxa d'expedients disciplinaris	10	5	30
Taxa d'assistència de pares a les reunions.	60	70	5
Objectiu 3: 20%			
Indicador	Situació inicial (valor inicial)	Situació a la que es vol arribar (valor a assolir)	Ponderació



1. Seguiment dels Acords de la Comissió de Qualitat permantenir la integritat del sistema (Actuacions executades respecte de les previstes (p.e.: documentació elaborada i revisada, RxD i llibreta de centre, etc).	95	100	30
2. Satisfacció del professorat en la pregunta 2 de l'enquesta de satisfacció a l'equip humà(organització).	70	80	20
3. Nombre d'accions per a l'increment d'informació i sensibilització del claustre sobre el SGQ (informació inici curs, informacions al claustre, seguiment processos, formacions)	75	85	20
4. Grau d'acompliment de les normes de referència (Resolució de les no conformitats i observacions a les auditories)	90	100	30

5. MECANISMES PER A LA RENDICIÓ DE COMPTE

En el centre educatiu es crearà una comissió de seguiment interna per fer un seguiment de l'aplicació del PdD, amb la participació de l'equip directiu i del consell de direcció, amb l'objecte d'analitzar periòdicament el desenvolupament, l'impacte i els resultats de millora que se'n derivin.

La direcció del centre retrà comptes al consell escolar al final de cada curs mitjançant una memòria avaluadora que inclourà els resultats dels indicadors d'avaluació del pla d'actuació. Aquesta memòria forma part de la memòria anual de centre, s'envia a la direcció dels serveis territorials, i se'n lliura una còpia a la Inspecció d'Educació.

Comissió de seguiment interna: membres de l'equip directiu i del consell de direcció que en formen part.	Noms: Joan Torrents Sivill Josep de los Reyes Romo Raül Mudarra Carmona Asun Valls Serra Pilar López Pascual Gemma Julián Lorena García Neus Anguix Bricio. Esther Bocigas Ramos.
--	--

6. FOMENT DE LA PARTICIPACIÓ

Estem compromesos en el respecte a la diferència, la lluita per la disminució de les desigualtats i el reconeixement de les característiques individuals i col·lectives de l'alumnat.

Som lluny de creure amb lideratges personalistes, estem convençuts que és la força del conjunt de membres de la comunitat educativa els que fem avançar el centre. Tots plegats aconseguim que els nostres alumnes assoleixin la màxima excel·lència personal i acadèmica.

Resulta vital generar un lideratge distribuït. Una gestió basada en el repartiment de responsabilitats i de recursos per a desenvolupar-les. Un model d'aquestes característiques ha de facilitar, a més a més, la transparència i el control democràtic.

Tenim la necessitat de fer compatible, a la intervenció docent, els coneixements de la matèria amb la corresponent atenció a l'alumne, o la necessitat de fer un tractament adequat de les opcions curriculars dels departaments amb opcions i decisions de caire més transversal, exigeix que l'organització del professorat s'hagi de basar en una doble trama, l'una, l'horitzontal, la dels equips docents i de tutors i tutores, i, l'altra, la vertical, la dels departaments. Molt especialment a la secundària obligatòria, etapa en la que aquesta doble mirada a la disciplina i a les necessitats educatives de l'alumnat més globals i transversals, es manifesten amb més equilibri i més claredat.

També, tenir en compte, en aquesta línia, que per promoure la participació de les famílies en les activitats del centre hem comptat amb el suport de l'AMPA. Participació necessària. Així, tenir el suport de l'AMPA i del conjunt de les famílies facilita la implicació de tothom en el projecte col·lectiu que representa un institut.

Perquè tot això sigui possible, hem anat a la cerca de la millora de la comunicació entre el centre i les famílies utilitzant els diferents mitjans que tenim a l'abast. Generar informació que traslladi la veritable realitat del centre: el compromís de moltes persones en un projecte compartit.

I és que quan parlem d'autonomia participativa cal entendre-ho com un procés que ha d'estar al servei de la qualitat de l'educació i que no es pot desentendre del compromís i de la funció social que correspon a l'escola i al sistema educatiu en el seu conjunt. És una autonomia que no pot ser tampoc un instrument utilitzat al servei d'interessos ideològics, corporatiu o partidistes, ni pot ser font de desigualtats. Ha d'assegurar els valors democràtics socialment avançats i històricament consensuats i s'ha d'articular amb les propostes i estratègies particulars del projecte educatiu del nostre centre. Un projecte educatiu que essent ben propi i particular, és alhora, comú al d'altres centres en el marc d'un projecte comunitari català.

ANNEX

MEMÒRIA DE FINAL DE MANDAT (2019-2023) INS Alexandre Galí

- PROJECTE DE DIRECCIÓ

Elements rellevants del punt de partida del PdD

Volem expressar, d'antuvi, el nostre compromís en el respecte a la diferència, a afavorir la disminució de les desigualtats i el reconeixement de les característiques individuals i col·lectives de l'alumnat.

Som lluny de creure amb lideratges personalistes, estem convençuts que és la força del conjunt de membres de la comunitat educativa el que ens fa avançar. Tots plegats aconseguim que els nostres alumnes assoleixin la màxima excel·lència personal i acadèmica.

És així com resulta vital generar un lideratge distribuït. Una gestió basada en el repartiment de responsabilitats i de recursos per a desenvolupar-les. Un model d'aquestes característiques ha de facilitar, a més a més, la transparència i el control democràtic.

Així, no és el desenvolupament d'aquest projecte de direcció el mèrit de ningú en concret, sinó, de la feina feta per totes i tots.

Dit això, concretem els elements rellevants del punt de partida i són:

Programa de qualitat i millora contínua a cicles formatius. Amb la finalitat de millorar els resultats educatius i la cohesió social, així com garantir la confiança dels grups d'interès mitjançant la implantació de sistemes de gestió de la qualitat en base a la norma ISO 9001.

El plaer de llegir. 30' minuts de lectura diària, silenciosa i individual per tal de fomentar l'adquisició de l'hàbit de lectura, desenvolupar el gust per la lectura, millorar la comprensió lectora i afavorir la millora dels resultats acadèmics.

El Model competencial orientador. D'acompanyament de l'alumne en la construcció del seu projecte de vida. És una eina que ens ha permès aprofundir en el desenvolupament professional i pedagògic de centre com a organització en les seves tres dimensions: Àmbit/Matèria, Acció tutorial i Cultura d'equip.

Generació Plurilingüe (GEP): aprendre llengües estrangeres a través de les matèries. La millora de les competències comunicatives en llengua anglesa, afavorint el seu creixement acadèmic i posterior inserció laboral, i capacitant-lo per actuar amb el món amb diverses llengües i de manera crítica. Es tracta d'un projecte amb una clara vocació de continuïtat.

Aquí prou bullying! Formació, estratègies i recursos per elaborar un projecte de prevenció, detecció i intervenció davant l'assetjament escolar. La incorporació del centre al projecte d'innovació educativa #Aquiproubullying respon a la necessitat de continuar sumant estratègies i eines de treball que enforteixin els lligams dins i fora de l'institut, però també, facin créixer com a persones l'alumnat, aconseguint persones crítiques, justes i respectuoses. L'educació en valors i el desenvolupament social i personal, són fonaments bàsics de l'ensenyament, així com el disseny i foment d'un bon model de convivència integrador, respectuós i cooperatiu.

Valoració sobre el desplegament i l'aplicació del PdD a través de la seva concreció anual en les successives PGAC i MA.

D'entrada hem de considerar la incidència de la pandèmia com a element que ha condicionat el desenvolupament de l'actual projecte de direcció (2019-2023). Hem estat entre la paràlisi del confinament i la difícil posterior represa. Unes conseqüències del durant i del després. De fet, hores d'ara, encara arrosseguem seqüeles en el sentit que ens trobem massa casos d'alumnat amb dèficits emocionals.

Ha estat un repte majúscul, atenent situacions de vulnerabilitat, però, també, sent conscient que havíem de promoure l'aprenentatge amb la màxima normalitat possible, tot seguint les instruccions sanitàries i garantint la funció social de l'educació.

Es tractava de garantir un entorn segur, amb el mínim risc possible, i estar en condicions de contribuir al control de l'epidèmia a través de la ràpida identificació de casos i contactes

D'uns resultats acadèmics, que tot i les dificultats en què ens vam trobar, es van assolir al llarg dels cursos en els que s'ha estès la pandèmia. Situació que ens van permetre pensar en la continuïtat del rumb iniciat, però, sense oblidar les necessàries innovacions que calia introduir. De fet, una part essencial de l'èxit va venir de la suma d'esforços per part del conjunt de la comunitat educativa.

Del professorat adaptant-se molt ràpidament a aquesta nova situació, de l'empatia expressada. Generant nous materials i recursos per tal que l'alumnat pogués seguir el curs des de casa, si hi havia confinament. Assumint matèries que, tot i tenir el corresponent reconeixement no li eren habituals, per tal de prioritzar la reducció del nombre de professors per aula. La importància de l'acompanyament emocional a l'alumnat.

De l'alumnat que ha seguit les indicacions donades en benefici d'una responsabilitat compartida. I que malgrat les dificultats vinculades a la realització del treball intel·lectual han estat persistents en els seu esforç. Del suport de les famílies, que han col·laborat amb el centre de manera activa, tot assumint, responsablement, els corresponents confinaments que s'han produït. Del just reconeixement al suport aconseguit des de les administracions, sobretot, pel que fa referència al Departament d'Educació.

En aquest sentit, ha estat ben positiu, en benefici de l'equitat, el desplegament del Pla d'Educació Digital com a eina per oferir la igualtat d'oportunitats al nostre alumnat. Si més no, no podem oblidar que el nostre centre és d'alta complexitat.

Valoració del grau d'assoliment dels objectius d'acord amb els propis indicadors del PdD.

(Els valors inicials corresponen al fixats en el projecte de direcció 2019-2023, mentre, que els finals són del darrer curs complet, és a dir, els del 2021-2022.)

12. Rendiment acadèmic a l'ESO, del 86 inicial hem passat al 87,57 final.
13. Superació de la prova de 4t hem quedat una mica per sota. Del 88 inicial ens hem quedat en un 83. L'existència de grups de currículum diversificat que dediquen una part del temps lectiu a l'aprenentatge d'un ofici, incideix en els resultats.
14. La taxa d'alumnes que es graduen a l'ESO ha millorat substancialment passant del 78 inicial al 97,3.
15. La taxa d'alumnes que es graduen a Batxillerat ha millorat, també, d'un 72 a un 94.
16. Taxa d'alumnes que es graduen a Cicles Formatius ha estat d'un 71 la mateixa que s'havia previst. Tot i fer palès la necessitat d'incorporar una persona que n'assumeixi exclusivament l'orientació.
17. El rendiment acadèmic ha estat d'un 82, mentre que la previsió era d'un 83.
18. La fidelització era de 80 i el resultat ha estat el mateix.

19. Absentisme i l'abandonament escolar se situa en nivells similars entre els valors inicials i finals. Cal continuar la tasca iniciada amb Serveis Socials de l'Ajuntament. No ajuden les dificultats econòmiques per part d'un nombre significatiu de famílies com a conseqüència del context en el que ens trobem.
20. Gestió dels expedients disciplinaris s'ha incrementat, substancialment, al llarg del darrer curs 21-22, de fet pràcticament s'ha doblat. Les conseqüències de la pandèmia pels joves, a nivell emocional, s'han fet ben evidents. Aquesta serà una de les línies de treball fonamentals a desenvolupar en el proper projecte de direcció.
21. Assistència a les reunions per part de les famílies. També caldrà incrementar la seva participació. Quan les filles/fills van a l'escola es constata una àmplia presència. Hem de vincular-les amb l'institut.

B. RESULTAT DE LES AVALUACIONS DEL CENTRE

1. Rendiments acadèmics

1.1. ESO

En línies generals, el rendiment acadèmic de l'ESO del centre (Índex elaborat a partir dels resultats de les proves internes i externes) ha millorat en els darrers anys. Sobretot, parlem de la millora dels resultats interns i la continuïtat dels externs. Hem passat del 86,53 el 2018-19 al 87,57 al curs 2020-21. Estem per sobre de la mitjana de Catalunya en centres de grau de complexitat C que se situa en set punts per sota, al 80,19¹.

Índex de graduació

Ha pujat significativament. De fet, la tendència durant aquest període és a l'alça amb valors que superen la mitjana de Catalunya en centres de la nostra tipologia (el 83,63). Així, hem passat del 78,66 al curs 18-19, el 96,15 al 19-20, el 96,59 al curs 20-21 i el 21-22 el 97,3%. D'altra banda, a 4t d'ESO, les matèries instrumentals són superades al 20-21 pel 92,41. A Catalunya, 80,94.

Satisfacció per uns resultats que són a manera de cloenda de la feina ben feta en el conjunt de l'ensenyament.

¹ En tots els casos que ho hem contrastat amb la mitjana de Catalunya hem agafat com a referència les dades corresponents al 2021. Les últimes que hem pogut consultar en el Sistema d'Indicadors de Catalunya



Índex d'alumnat amb resultats de la prova de competències situat en les franges mitjana-baixa, mitjana-alta i alta

Matèries	Mitjana Catalunya	Mitjana centre
Català	76,41	85,9
Castellà	78,31	87,18
Anglès	64,44	73,08
Matemàtica	63,17	70,51
Científico-tecnològica	72,54	83,33

Índex de superació/promoció 1r a 3r d'ESO

Els percentatges de superació de matèries estan millorant en els darrers anys.

Hem passat a 1r d'ESO del 96% el 19-20, al 20-21 el 95,7 i el 97% al 21-22. A Catalunya, 96,50.

A 2n d'ESO, del 19-20 el 96%, el 20-21, 96,62 i el 21-22, el 98. A Catalunya, el 97,75.

A 3r d'ESO, del 19-20 del 96,55%, el 20-21 és d'un 86,58. A Catalunya, el 93,54. La derivació cap al PFI és una gran eina per atendre adequadament l'alumnat que no promociona cap a 4t.

Abandonament d'estudis

A ESO el situem al 0,26%. Se situa en la mitjana d'altres cursos. Creiem que és un percentatge baix.

1.2. BATXILLERAT

Els resultats del curs 20-21, són d'un 84,3%, molt a prop de la mitjana de Catalunya que és del 84,68. Hem passat del 18-19 que vam aconseguir un 76,2. Cal continuar en aquesta línia de millora.

Graduació

Els resultats dels tres darrers cursos són: El curs 21-22, el 94% dels alumnes s'han graduat. Mentre, el curs 20-21 van ser el 87,09%. Els resultats del curs 19-20, en plena pandèmia, van ser del 97,1% d'alumnes que el van aconseguir.

Matèries comunes

Els resultats de les matèries comunes pel curs 2018-2019 van ser d'un 74,7% d'aprovat. Per aquest curs 21-22 han estat d'un 94% d'aprovat.

Matèries de modalitat

Els resultats de les matèries de modalitat per aquest curs 2018-2019 van ser d'un 76,45% d'aprovat. Per curs 21-22, han estat d'un 94% d'aprovat.

PAU

El 100% dels alumnes que s'han presentat a la convocatòria de juny i setembre de 2022 han aprovat. Resultats que refermen la línia iniciada el curs passat, el 20-21, també amb un 100% d'aprovat. Venim del 19-20 que van ser el 97%, el 91,7% el curs 18-19, el 93,75 el curs 2017-2018 i el 89,47% el 2016-17.

1.3. CICLES FORMATIUS

CFGM

Atenció a les persones en situació de dependència

A continuació podem veure l'evolució del percentatge de **graduació del CFGM de TAPSD** dels darrers cursos:

Curs acadèmic	%
2019-20	66,60
2020-21	62,00



Aquest curs 2021-22 les dades obtingudes han estat:

Curs acadèmic	2n A	2n B
2021-22	31,25%	11,76%

Pel que fa al **rendiment acadèmic** (% d'alumnat que ha aprovat totes les UF de les que s'ha matriculat) les dades obtingudes els darrers anys han estat

Rendiment acadèmic	%
2019-20	63,00
2020-21	62,00

Rendiment acadèmic	1r A	1r B	2n A	2n B
2021-22	40%	31%	44%	18%

Pel que fa a la **fidelització** d'aquest curs (% d'alumnat que comença i acaba el curs), tenim les següents dades:

Fidelització	%
2019-20	70,00
2020-21	87,73

Fidelització	1r A	1r B	2n A	2n B
2021-22	96%	100%	96,96%	94%



CFGS

Animació sociocultural i turística

A continuació podem veure l'evolució del percentatge de **graduació del CFGS de TASCIT** dels darrers cursos:

Curs acadèmic	%
2019-20	100
2020-21	100

Aquest curs 2021-21 les dades obtingudes han estat:

Curs acadèmic	2n A
2021-22	71%

Pel que fa al **rendiment acadèmic** (% d'alumnat que ha aprovat totes les UF de les que s'ha matriculat) les dades obtingudes els darrers anys han estat

Rendiment acadèmic	%
2019-20	85,00
2020-21	100,00

Rendiment acadèmic	1r curs	2n curs
2021-22	67%	86%

Pel que fa a la **fidelització** d'aquests darrers cursos (% d'alumnat que comença i aca-ba el curs), tenim les següents dades:

Fidelització	%
2019-20	100
2020-21	92,3

Fidelització	1r curs	2n curs
2021-22	82%	100%



Integració social

A continuació podem veure l'evolució del percentatge de **graduació del CFGS de TIS** dels darrers cursos:

Curs acadèmic	%
2019-20	80,00
2020-21	46,42

Aquest curs 2021-22 les dades obtingudes han estat:

Curs acadèmic	2n curs
2021-22	53,30%

Pel que fa al **rendiment acadèmic** (% d'alumnat que ha aprovat totes les UF de les que s'ha matriculat) les dades obtingudes els darrers anys han estat

Rendiment acadèmic	%
2019-20	50,00
2020-21	65,00

Rendiment acadèmic	1r curs	2n curs
2021-22	95,70%	73%

Pel que fa a la **fidelització** d'aquests darrers cursos (% d'alumnat que comença i acaba el curs), tenim les següents dades:

Fidelització	%
2019-20	87,70
2020-21	96,49

Fidelització	1r curs	2n curs
2021-22	97%	100%

2. CONDICIONS D'EQUITAT

Absentisme

- ESO. L'absentisme gràcies al seguiment tutorial que es fa a través del PAT i de l'eina l'aplicatiu "iEduca" és molt satisfactori. D'altra banda, en aquest sentit, destacables són les reunions setmanals de la comissió de la CAD que permet un seguiment individualitzat dels alumnes.
- BTX. A conseqüència del seguiment tutorial i de la implicació del professorat les faltes injustificades solen comportar percentatges inferiors a la mitjana de Catalunya.
- CF. El control que es porta a terme facilita la gestió de l'absentisme.

Abandonament

- ESO. L'evolució d'aquest indicador ha estat molt positiu als darrers anys.
- BTX. A Batxillerat l'abandonament s'ha mantingut també força estable. Alumnes que d'entrada opten per aquests estudis post-obligatoris i després veuen que ha estat endebades.
- FP. Accentuat sobretot en el CFGM d'Atenció a les persones en situació de dependència. El camí fet des de l'ESO no ha estat prou raonat en alguns alumnes.

Convivència i relacions amb l'entorn

L'institut fa una aposta per la convivència entre les persones que formen part de la comunitat educativa. Sense cohesió no hi ha aprenentatge. Cal continuar i enfortir aquesta línia de treball.

Quant a l'FP, és molt meritori que el centre participi en programes internacionals. Enguany els nostres alumnes faran pràctiques a un centre a Milà, l'Istituto Geriatrico Milanese S.P.A.,

Inclusió

La supressió d'un sistema d'agrupació per nivells des de 1r a 3r d'ESO ha donat bons resultats. Hem passat d'agrupaments homogenis a heterogenis. També hi contribueix la reducció de ràtio, si més no, la creació de més grups també és un element fonamental.

Orientació

El centre està aprofundint en l'orientació com a estratègia per millorar la motivació de l'alumnat. En aquest sentit, poder introduir la figura de l'orientador a cicles formatius és fonamental.

Sistema de gestió per assegurar la transparència i la confiança dels grups d'interès.

El resultat de l'auditoria externa passada el novembre de 2022 ha estat plenament satisfactòria. El centre té reconegut el certificat de qualitat pel l'ensenyament de cicles formatius. Se'ns diu:

LGAI Technological Center, S.A. (Applus+) certifica que el sistema de Gestió de la Qua-litat de l'organització:

*INSTITUT ALEXANDRE GALÍ
C/ Miquel Servet, 96
08812, Sant Pere de Ribes (Barcelona)*

per a les activitats de:

Ensenyament reglat de cicles formatius de formació professional de grau mitjà i grau superior.

és conforme amb els requisits de la norma UNE-EN ISO 9001:2015 EMISSIÓ

INICIAL: 25/11/2022 CADUCITAT: 24/11/2025

*Director General Applus+ Certification, B.U. Directora Tècnica Applus+ Certification,
B.U. Xavier Ruiz Peña Cristina Bachiller Martínez*

El present certificat es considerarà vàlid sempre que es compleixin totes les condicions del contracte del qual aquest certificat forma part. LGAI Technological Center, S.A. (Applus+) Campus U.A.B., Ronda de la Font del Carme s/n, 08193 Bellaterra, Barcelo- na.

C) PROPOSTES DE FUTUR

Creiem que se'ns fa necessari abordar amb més insistència la importància dels valors a l'institut. Els hem de viure de manera continuada a nivell d'acció tutorial, a les diverses matèries curriculars, com a estratègies a treballar a l'aula o aconseguir més implicació de les famílies.

Es tractaria de reconèixer la significació de l'esforç i la responsabilitat en l'aprenentatge. D'ajudar a saber quins són els aspectes positius i els límits que hom pot tenir (l'esforç no és sempre garantia d'èxit) L'alumnat no neix ensenyat en la cultura de l'esforç, és un valor que cal aprendre, que necessita un entrenament. És facilitar el compromís dels estudiants en el seu propi procés d'aprenentatge.

La cultura de l'esforç (com ens diu la Nati Bergadà) també ajuda a transmetre altres valors primordials com són: la fortalesa, la paciència, la perseverança, el control, la motivació, la constància, la tolerància, la confiança, la generositat, la disciplina o la col·laboració.

No significa oblidar els vectors definits en el currículum, al contrari, n'agafem un d'ells, el benestar emocional per donar-li l'empenta necessària, el caràcter transversal que té, en un entorn, el de les Roquetes, especialment sacsejat per la feblesa social i econòmica que té en el seu sí, i guanyar en l'equitat, en inclusivitat, en justícia social, en igualtat d'oportunitats.

Així, els altres vectors també es consideren com a bàsics. Que cal desplegar les accions corresponents, però, a partir d'actituds propositives per part de l'alumnat. Així, en relació a:

L'aprenentatge competencial. S'estan fent un seguit formacions, tant com a centre, com a nivell individual

La perspectiva de gènere. Hem constituït una comissió de coeducació i a través de caps de departament la incorporació com un contingut més en les matèries curriculars.

La qualitat de l'educació de les llengües. Des dels 30' de lectura diàries fins a Galí TV.

Ciutadania democràtica i consciència global. Del projecte Buchenwald com a membres actius.



Del compromís del professorat en el seu desenvolupament en donen fe un seguit de programes d'innovació en els quals el centre hi participa:

#Aquiproubullying Enfocament

Restauratiu Global

GEP Generació Plurilingüe

Pla educatiu d'entorn de les Roquetes

Pràctiques dels MUFPS en centres formadors

Programes de FP

STEAMcat